

ИНСТРУКЦИЯ ПО МОНТАЖУ

Зажим соединительный шлейфовый марки ШС (артикул PLP: LSJT(ETC)).

Введение: Настоящая инструкция содержит правила монтажа шлейфовых соединительных спиральных зажимов марки ШС (артикул PLP: LSJT (ETC)).

Зажим соединительный шлейфовый спиральный предназначен для соединения проводов ВЛ в обводных шлейфах на анкерно-угловых опорах.

КОНСТРУКЦИЯ СОЕДИНИТЕЛЬНОГО ШЛЕЙФОВОГО СПИРАЛЬНОГО ЗАЖИМА

Общий вид соединительного шлейфового спирального зажима представлен на рис. 1.



Рис. 1.

В состав зажима входят (см. рис. 1):

- комплект проклеенных спиральных прядей (проклеенных с абразивом) из высокопрочного алюминиевого сплава;
- баночка со смазкой контактной токопроводящей (одна на ящик с зажимами).

ТРЕБОВАНИЯ БЕЗОПАСНОСТИ

- Общие требования безопасности в соответствии с ГОСТ 12.2.007.0.
- Данная инструкция написана, как руководство для персонального ознакомления с устройством, эксплуатацией и техникой безопасности данного типа продукции и оборудования.
- Данная инструкция не предназначена быть заменой надлежащей подготовки и опыта.
- Предоставленная ниже информация необходима для безопасной установки шлейфового зажима.
- Электромонтер должен ознакомиться с данной инструкцией до установки зажима, понять ее и следовать предписаниям и правилам безопасности.
- Не проводить работы вблизи находящихся под напряжением проводов без соответствующей изоляции изделия, электромонтера и окружающей территории.
- Выполнение работ вблизи находящихся под напряжением проводов без соответствующей изоляции изделия и электромонтера может привести к поражению электрическим током, вызывающим тяжелые травмы и смерть.
- Соблюдайте правила безопасности при монтаже, не пренебрегая касками, защитной обувью, защитой для глаз и ушей, рабочими перчатками, закрытой одеждой с длинными рукавами.

Зажим допускается монтировать только на диаметры провода, для которых он предназначен!

Повторный монтаж зажима ЗАПРЕЩЕН!

Во избежание потери гарантии ЗАПРЕЩЕНО вносить изменения в конструкцию!

ПОСЛЕДОВАТЕЛЬНОСТЬ МОНТАЖА

1. Торцы на концах соединяемых отрезков шлейфа провода должны ровно обрезаны, желательно отрезным диском УШМ (с установкой временных бандажей).

2. На расстоянии не более 20–30 мм от концов соединяемых отрезков провода установить бандаж из тонкой тканевой изолянт (не более 2-х витков) с целью предотвращения расплетания проволок повива провода. Произвести снятие фаски на торцах отрезков провода (см. рис. 2), например, при помощи напильника.



Рис. 2.

Так же возможна установка на провод (при наличии неплотной конструкции повива) временных бандажей из тонкой вязальной проволоки (не более 2-х витков) симметрично в обе стороны от стыка на расстоянии до 200–300 мм друг от друга.

3. Произведите очистку отрезков провода в месте установки зажима (в каждую сторону от стыка на 1/2 длины шлейфового соединительного зажима) от загрязнения или коррозии при помощи щётки с металлической щетиной.

4. На очищенную щёткой поверхность провода в месте установки, на 1/2 длины зажима в каждую сторону от стыка, равномерно нанесите контактную токопроводящую смазку.

5. Наложите спиральную прядь зажима на один из соединяемых кусков провода, совместив середину монтируемой пряди, отмеченную цветовой меткой, с концом провода. (Примечание: В случае, когда пряди состоят из разного количества спиралей начинайте монтаж с той пряди, в которой содержится наибольшее количество спиралей.) Надёжно удерживая конец провода и центральную метку спиральной пряди между большим и указательным пальцами, надавливая большим пальцем руки, наплетите прядь вокруг провода на 1–2 шага. В некоторых случаях, для удобства монтажа зажима, совместите вторую прядь с центральной меткой и накрутите на длину в один или два шага скрутки от конца провода (см. рис. 3).

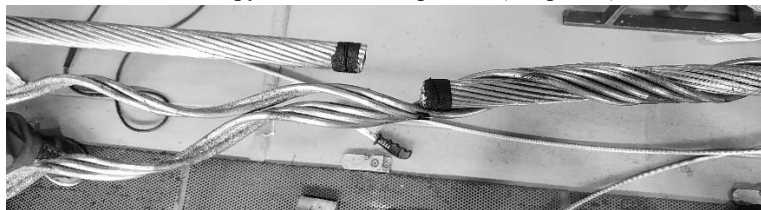


Рис. 3.

6. Приложить торец второго куска соединяемого провода к торцу первого (допускается зазор между торцами **не более 3 мм**). Не удаляйте бандажи из тканевой изоляции.

7. Навить первую прядь зажима на второй кусок соединяемого провода. Далее аналогично навить вторую прядь, оставив на конце один, два шага до завершения. В процессе навивки прядей зажима необходимо поочередно удалить временные проволочные бандажи из тонкой вязальной проволоки.

8. Последующие пряди зажима навивать, начиная от середины, совмещая метку середины с предыдущими прядями, так чтобы в процессе навивки пряди располагались равномерно на поверхности соединяемого провода (допускается неравномерность (выступание) отдельных прядей не более 10 мм) оставив один, два шага до завершения. Навивку прядей от середины в обе стороны осуществлять таким образом, чтобы каждая последующая прядь при монтаже прижималась к предыдущей (см. рис. 4).

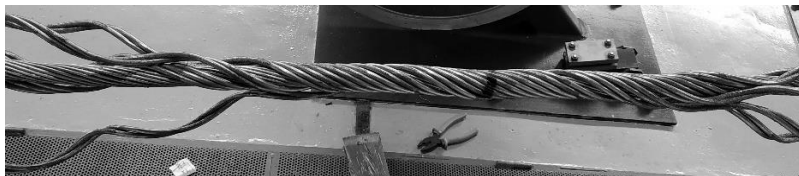


Рис. 4.

9. Для того чтобы легче и без деформирования спиралей завершить монтаж расплетите пряди на отдельные спирали (на длине одного последнего шага). Заплетите спирали по отдельности, надавливая на них большим пальцем руки, до тех пор, пока они не будут полностью плотно посажены на концах зажима на провод (см. рис. 5).

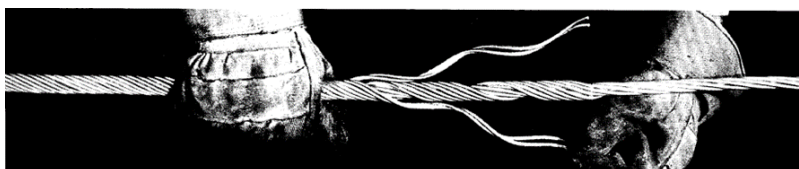


Рис. 5.

10. Монтаж шлейфового соединительного зажима закончен. Общий вид смонтированного шлейфового соединительного зажима на проводе (см. рис. 6).

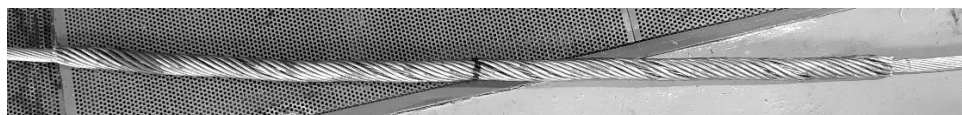


Рис. 6.

11. После окончания монтажа проведите осмотр изделия:

- выступание проволок верхних повивов провода между пряжей зажима не допускается;
- зазоры между спиральными пряжами должны быть распределены равномерно по поверхности провода

ПРИМЕЧАНИЕ. Допускается применение монтажного инструмента (например, отвертки) при монтаже концевых участков пряжей, которой необходимо опираться на проволоки спиралей зажима.

СОВЕТЫ К МОНТАЖУ

1. Шлейфовые соединительные зажимы должны храниться в складах на стеллажах и перевозиться, в том числе по стройплощадке, в заводских закрытых деревянных ящиках (картонных коробках).
2. Шлейфовые соединительные зажимы – это точные устройства, с которыми необходимо бережно обращаться, чтобы предотвратить деформацию и разрушение.

При возникновении каких-либо вопросов, обратитесь к специалистам технической службы ООО «ПЛП РУС» в России.