

ИНСТРУКЦИЯ ПО МОНТАЖУ Зажим ремонтный спиральный марки РС-...-33 (артикул PLP: AVP)

Введение: Настоящая инструкция содержит правила монтажа ремонтных спиральных зажимов марки РС-...-33 (артикул PLP: AVP).

Ремонтный спиральный зажим РС-...-33 предназначен для восстановления механической прочности и электрической проводимости проводов ВЛ при повреждении наружных алюминиевых повивов до 33%.

КОНСТРУКЦИЯ РЕМОТНОГО СПИРАЛЬНОГО ЗАЖИМА

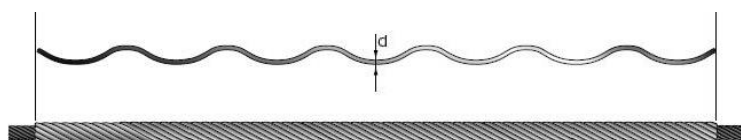


Рис. 1.

В состав зажима входят (см. рис. 1):

- спиральный соединитель, состоящий из комплекта спиралей или спиральных прядей из алюминиевого сплава;
- баночка со смазкой контактной токопроводящей (одна на ящик с зажимами).

ТРЕБОВАНИЯ БЕЗОПАСНОСТИ

- Общие требования безопасности в соответствии с ГОСТ 12.2.007.0.
- Данная инструкция написана, как руководство для персонального ознакомления с устройством, эксплуатацией и техникой безопасности данного типа продукции и оборудования.
 - Данная инструкция не предназначена быть заменой надлежащей подготовки и опыта.
 - Предоставленная ниже информация необходима для безопасной установки ремонтного зажима.
 - Электромонтер должен ознакомиться с данной инструкцией до установки зажима, понять ее и следовать предписаниям и правилам безопасности.
 - Не проводить работы вблизи находящихся под напряжением проводов без соответствующей изоляции изделия, электромонтера и окружающей территории.
 - Выполнение работ вблизи находящихся под напряжением проводов без соответствующей изоляции изделия и электромонтера может привести к поражению электрическим током, вызывающим тяжелые травмы и смерть.
 - Соблюдайте правила безопасности при монтаже, не пренебрегая касками, защитной обувью, защитой для глаз и ушей, рабочими перчатками, закрытой одеждой с длинными рукавами.

Зажим допускается монтировать только на диаметры провода для которых он предназначен!

Повторный монтаж зажима ЗАПРЕЩЕН!

Во избежание потери гарантии ЗАПРЕЩЕНО вносить изменения в конструкцию!

ПОСЛЕДОВАТЕЛЬНОСТЬ МОНТАЖА

1. Произведите очистку ремонтируемого провода в месте установки на длину ремонтного зажима от загрязнения или коррозии при помощи щётки с металлической щетиной симметрично в обе стороны от места повреждения.

2. На расстоянии не более 20–30 мм с обеих сторон от места повреждения (обрыва) проволок повива провода установить бандажи из тканевой изоленды или тонкой вязальной проволоки (не более двух витков) с целью предотвращения их расплетания, предварительно выправив и уложив оборванные проволоки в повив провода.

3. На очищенную щёткой поверхность провода в месте установки на длину зажима равномерно нанести контактную токопроводящую смазку.

4. Наложить спираль (прядь) зажима на провод, совместив середину монтируемой спирали (пряди), отмеченную цветовой меткой, с серединой поврежденного участка провода.

5. Смонтировать, начиная от середины, первую спираль (прядь) зажима, навивая в обе стороны на 2–3 витка (см. рис. 2). Держите спираль (прядь) крепко, надавливая на нее при навивке большим пальцем руки.

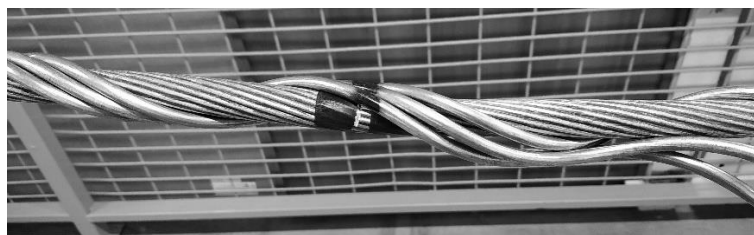


Рис. 2.

6. Последующие спирали (пряди) зажима навивать, начиная от середины, прикладывая их так, чтобы в процессе навивки они располагались равномерно на поверхности ремонтируемого провода. Навивку спиралей (прядей) от середины в обе стороны осуществлять таким образом, чтобы каждая последующая спираль (прядь) при монтаже прижималась к предыдущей.

7. Бандажи из изоленды слева и справа от места повреждения провода допускается не удалять, так как они фиксируют проволоки повива провода от распушения, и не дают выступать проволокам провода между спиралями зажима. Бандажи из тонкой вязальной проволоки при навивке спиралей (прядей) необходимо удалить.

ПРИМЕЧАНИЕ. Допускается применение монтажного инструмента (например, отвертки) при монтаже концевых участков прядей, при этом, заправляя концы спиралей ремонтного зажима, отверткой необходимо опираться на спирали ремонтного зажима, а не проволоки провода. Не допускайте деформации спиралей зажима!

8. Установка ремонтного зажима завершена. Общий вид смонтированного ремонтного зажима на проводе (см. рис. 3).

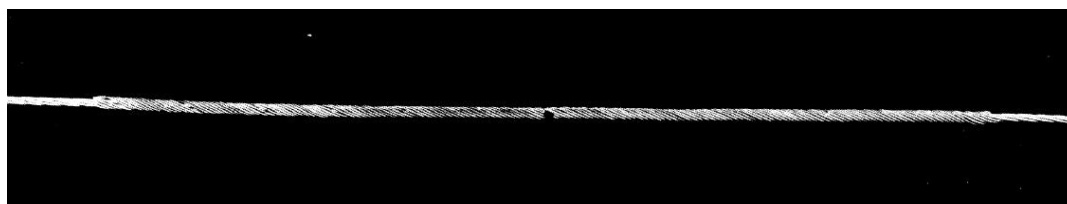


Рис. 3.

СОВЕТЫ К МОНТАЖУ

1. Ремонтные зажимы должны храниться в складах на стеллажах и перевозиться, в том числе по стройплощадке, в заводских закрытых деревянных ящиках (картонных коробках).
2. Ремонтные зажимы — это точные устройства, с которыми необходимо бережно обращаться, чтобы предотвратить их деформацию и разрушение.

При возникновении каких-либо вопросов, обратитесь к специалистам технической службы ООО «ПЛП РУС» в России.