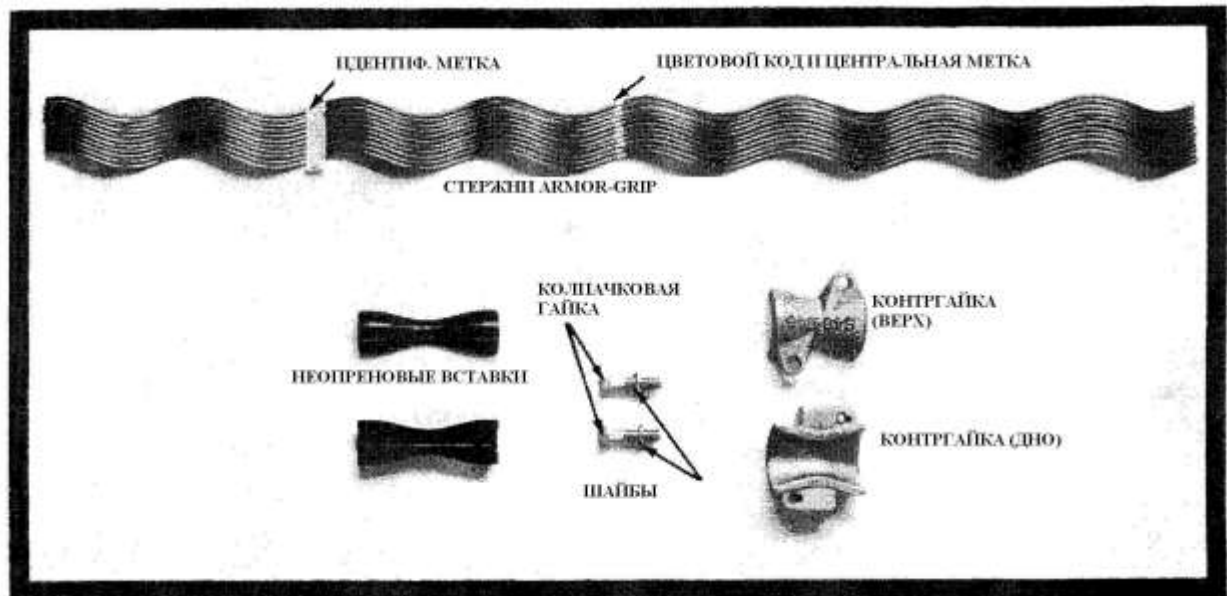


ПРОЦЕСС МОНТАЖА & ТРЕБОВАНИЯ БЕЗОПАСНОСТИ
«PREFORMED LINE PRODUCTS»
«ARMOR-GRIP Support»

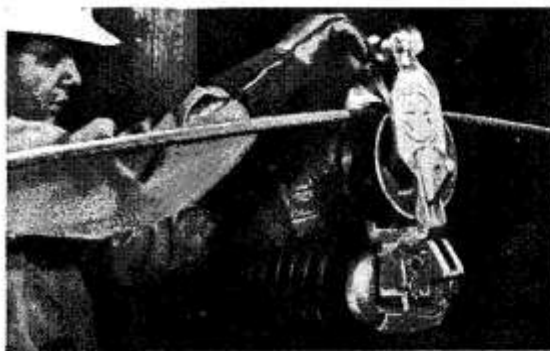
До начала монтажа, убедитесь, что выбрали правильный размер изделия «PREFORMED».

Перед тем, как использовать изделие, убедитесь, что прочитали и разобрались с данной процедурой.

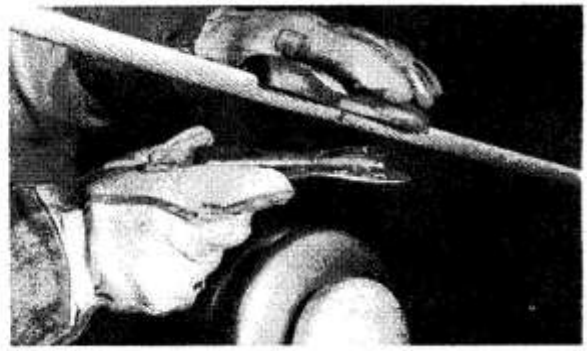


1. «ARMOR-GRIP Support», терминология.

2)



3)



2. Установите по отвесу блок с гирляндой изоляторов и пометьте провод по центру катушки. Используя маркер или цветной карандаш, не царапайте провод, это может привести к изнашиванию провода. Расположите провод за концами стержней, чтобы почистить изолятор и блок с гирляндой изоляторов.
3. Поместите в центр вставки, совмещая их с центральной меткой провода, и намотайте на этом месте тонкий слой ленты.

4а)

Внешний вид
Вставка и стержни



4а. Совместите центральную метку одного стержня с центром вставки. Выравнивайте стержень таким образом, чтобы он был параллелен проводу, как показано на рисунке. НИКОГДА НЕ ИЗГИБАЙТЕ СТЕРЖЕНЬ.

4б)



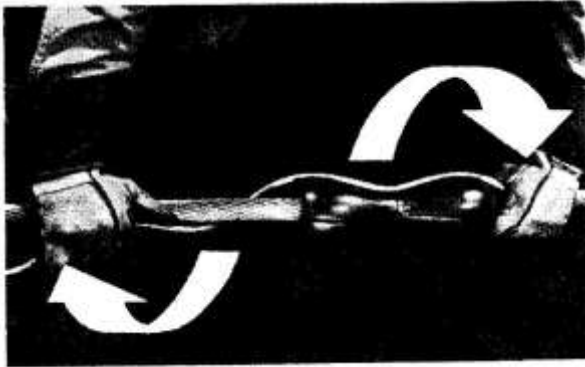
4б. Убедитесь, что центральная метка стержня смотрит вверх, а кривая стержня уложена в контур вставки, как показано на рисунке.

4с)

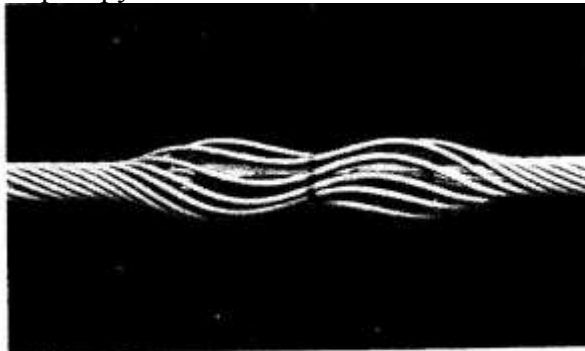


4с. Неправильный монтаж стержня. Не накручивайте стержни вокруг вставок, как показано на рисунке.

5)



5. Накрутите стержень на провод, сделав по два витка с каждой стороны вставок, для того, чтобы зафиксировать стержень на месте и предотвратить случайное раскручивание.



6. Точно так же, накрутите оставшиеся стержни. Оставьте промежутки между стержнями, более или менее равномерно, вокруг вставки, чтобы не возник большой зазор, который образуется на вставке, по мере накручивания последних стержней. **УБЕДИТЕСЬ, ЧТО СТЕРЖНИ НЕ ПЕРЕСЕКАЮТСЯ И НЕ ИЗГИБАЮТСЯ.**



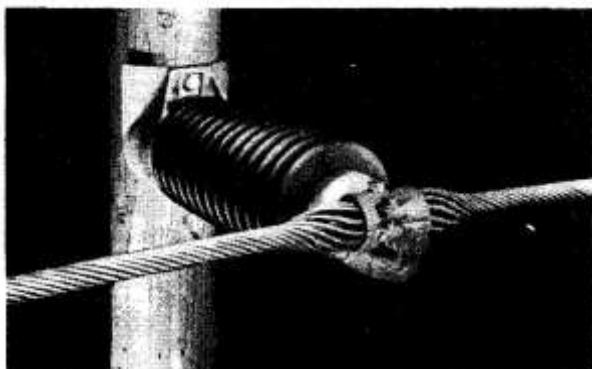
7. Завершите монтаж, накручивая стержни в конце накрутки либо по отдельности, либо группой. Убедитесь, что все концы полностью обжаты вокруг провода в конце накрутки.



- Установите «Body» (нижний модуль) на головке цапфы и затягивайте винт цапфы до тех пор, пока контровочная шайба не расплющится, или действуйте в соответствии с рекомендациями производителя изолятора.



- Установите провод в «Body» и совместите центр стержней с центром «Body». Установите «Кеерер» (верхний модуль) поверх стержней, вставьте винты и контровочные шайбы в отверстия. Затягивайте винт **только** до тех пор, пока контровочная шайба не расплющится (смотри фото вставку). Достаточно, относительно низкого значения крутящего момента в пределах от 10 до 15 «ft. Pounds», чтобы закрепить «кеерер» на корпусе, более сильное затягивание может привести к разрушению модуля.



- Законченный монтаж «ARMOR-GRIP Support».

РУКОВОДСТВО ПО МОНТАЖУ:

- Данная процедура помогает при установке и не содержит в себе конструкторские рекомендации по электрическим линиям.
- «ARMOR-GRIP Support» необходимо **использовать только** с проводом определенного типа и размера, для которого он разработан. Направление повива стержней и провода должно быть одинаковым: правый повив для алюминиевых проводов и левый повив для скрутки. Проконсультируйтесь в компании «Preformed» по поводу использования «ARMOR-GRIP Support» на проводах, размеры и тип которых отличаются от типов и размеров, перечисленных в каталожной части «ARMOR-GRIP Support».
- «ARMOR-GRIP Support» это точные устройства. Их необходимо бережно хранить и аккуратно с ними обращаться, для предотвращения разрушения. Особое внимание нужно уделить стержням «ARMOR-GRIP Support», чтобы избежать деформации и разрушения.
- «ARMOR-GRIP Support» не являются взаимозаменяемыми с любыми стандартными «Armor Rods» или «ARMOR-GRIP Suspension rods».

5. На определенных размерах «ARMOR-GRIP Support», по всей вероятности, будет достаточный зазор между стержнями, с тем, чтобы можно было вставить дополнительный стержень, но все стержни «ARMOR-GRIP Support» упакованы в группы. Используйте только такое количество стержней в группе. Если есть сомнения, выясните в каталожной части «ARMOR-GRIP Support» правильное число стержней в группе. **НЕ ДОБАВЛЯЙТЕ ДОПОЛНИТЕЛЬНЫЕ СТЕРЖНИ.**
 6. Необходимо следовать тем же самым процедурам при монтаже на изоляторах вертикальных или горизонтальных линий электропередач.
 7. Если используется одиночный модуль «ARMOR-GRIP Support», рекомендуется максимальный линейный угол в 30 градусов. Для специального, двойного «ARMOR-GRIP Support» доступны линейные углы между 31 и 60 градусами. Проконсультируйтесь в компании «Preformed» по поводу монтажа Двойного «ARMOR-GRIP Support».
 8. Винт «ARMOR-GRIP Support» необходимо затягивать **только** до тех пор, пока не расплющится контрочная шайба. Достаточно, относительно низкого значения крутящего момента в пределах от 10 до 15 «ft. Pounds», чтобы закрепить «keeper» на корпусе. Более сильное затягивание может привести к разрушению модуля.
9. Особое примечание:
Каждый компонент конструкции «ARMOR-GRIP Support» маркируется размером под определенный диапазон диаметров провода.
Маркировки «ARMOR-GRIP Support» есть на каждом компоненте в следующих местах:
- Body: Нанесена на внутренней стороне края кромки.
 - Keeper: Нанесена на наружной поверхности верхней части.
 - Insert: Нанесена внутри каждой вставки.
 - Rods: Написано на I.D. бирке.

ПРЕДОСТЕРЕЖЕНИЕ:

Каждый «Housing Unit» («Keeper» или «Body») подходит под широкий диапазон проводов и представляет собой совместимую конструкцию, которая объединяет несколько разных пар вставок и групп стержней. Каждая пара вставок подходит под узкий диапазон проводов, и поэтому ее необходимо будет подогнать под несколько разных групп стержней. Каждая группа стержней подходит под очень узкий диапазон проводов, и она предназначена для монтажа только на проводах тех размеров, которые перечислены на I.D. бирке. **Убедитесь, что до начала монтажа подобрали правильный комплект «Rods», «Inserts», «Body» и «Keeper».**

ТРЕБОВАНИЯ БЕЗОПАСНОСТИ

1. Данный процесс монтажа не предназначен для того, чтобы заменить собой любые стандарты на конструкцию или правила техники безопасности компании. Данная процедура предлагается вниманию только для того, чтобы проиллюстрировать безопасное применение для человека.

ПРЕДОСТЕРЕЖЕНИЕ: ОТКАЗ В ТОМ, ЧТОБЫ СЛЕДОВАТЬ ЭТИМ ПРОЦЕДУРАМ И ОГРАНИЧЕНИЯМ МОЖЕТ ПРИВЕСТИ К ТРАВМЕ ИЛИ СМЕРТИ.

2. Данный продукт предназначен для разового (единовременного) применения и для указанного монтажа. **ПРЕДОСТЕРЕЖЕНИЕ: НЕ ИСПОЛЬЗУЙТЕ ПОВТОРНО И НЕ МОДИФИЦИРУЙТЕ ДАННЫЙ ПРОДУКТ, НИ ПРИ КАКИХ ОБСТОЯТЕЛЬСТВАХ.**
3. Данный продукт предназначен для использования только квалифицированными специалистами. Данный продукт **НЕ ДОЛЖЕН ИСПОЛЬЗОВАТЬСЯ** кем-либо, кто с ним не знаком и не обучался в применении данного продукта.
4. Когда работа с данным продуктом производится на линиях под напряжением, необходимо проявлять **ОСОБУЮ ОСТОРОЖНОСТЬ**, с тем чтобы избежать случайного электрического контакта.
5. Для **ПРАВИЛЬНОГО ФУНКЦИОНИРОВАНИЯ И ЛИЧНОЙ БЕЗОПАСНОСТИ**, перед применением убедитесь, что выбран правильный размер изделия «PREFORMED».
6. Изделия «PREFORMED» это точные устройства. Для того чтобы обеспечить правильное функционирование, они должны храниться в закрытых коробках, а обращаться с ними нужно бережно.